



# Опитування підприємств: Діловий клімат та інвестиції в 2005-2006 роках

Спеціальний випуск No 3 (6)  
Жовтень 2006

## КРОК ВПЕРЕД, ДВА – НАЗАД?

### ПІСЛЯ ЗДОБУТКІВ 2005, В 2006 ПОКРАЩЕННЯ ДІЛОВОГО СЕРЕДОВИЩА ПРИЗУПИНИЛОСЬ:

- Річний Показник проблемності ділового середовища зріс до 51,0 в 2006р. з 47,5 в 2005р.
- Зросла частка керівників підприємств, які вважають, що права власності дотримуються;
- 79,8% керівників підприємств вважають, що регулювання є нечіткими;
- "Часовий податок" зменшився з 14,8% до 11,2% 13% робочого часу;
- Частка респондентів, які вважають неофіційні платежі розповсюдженою практикою успішного ведення бізнесу, зменшилась до 34,0% в 2005р., а в 2006р. знову зросла до 55,1%;
- В 2006р. середній розмір неофіційних платежів зріс, досягши 3,4% річного обсягу продажу;
- Розмір неофіційного платежу зріс та став більш передбачуваним, на думку керівників підприємств;
- Близько 63,5% менеджерів невпевнені, що сплативши неофіційний платіж вони отримують послугу за попередньою домовленістю;
- 72,0% керівників підприємств впевнені, що "дружні відносини" з представниками владою необхідні для успіху в бізнесі;
- Підприємства продовжують ухилятися від оподаткування;
- Конкурентний тиск з боку вітчизняних та закордонних виробників зменшився;
- Інвестиційна активність зростає повільно;
- Прибуток продовжує бути основним джерелом інвестицій, хоча роль банківського кредитування посилюється;
- Майже 2/3 керівників підприємств оцінюють поточний період як несприятливий для інвестицій;
- Недостатній прибуток та висока вартість капіталу – основні перешкоди інвестиціям, на думку опитаних;
- Інвестиційні плани підприємств чутливі до змін політичної ситуації;

### МАЛІ ПІДПРИЄМСТВА У ПОРІВНЯННІ З ВЕЛИКИМИ:

- Нижче оцінюють здатність судової системи забезпечити примусове виконання контрактів;
- Вище оцінюють рівень ясності та передбачуваності регулювань;
- Нижче абсолютний рівень та краща динаміка "часового податку";
- Частіше стикаються з корупцією, вищий середній рівень офіційних платежів.

Панель з 300 підприємств обробної промисловості використовується для моніторингу оцінок та очікувань керівників підприємств щодо змін ділового середовища загалом та показників роботи підприємств.

У цьому числі представлені результати четвертого річного дослідження ділових настроїв присвячене якості ділового клімату. Керівники промислових підприємств давали свої оцінки та очікування щодо різних характеристик ділового середовища та результатів діяльності їхніх підприємств в 2005-2006 роках

Нове: 1. Малі, середні та великі підприємства: порівняльний аналіз;

2. Динаміка явної та прихованої корупції

3. Річний показник проблемності ділового середовища

Автори:

Оксана Кузяків  
Михайло Максимов

Інститут Економічних Досліджень  
та Політичних Консультаций  
вул. Рейтарська 8/5-А, 01034 Київ  
Тел. (+38044) 278-6342  
Факс (+38044) 278-6336  
E-mail: institute@ier.kiev.ua  
http://www.ier.kiev.ua



## Ділове середовище

**ДОТРИМАННЯ ПРАВ ВЛАСНОСТІ** вимірюється за двома показниками: 1) спроможність судової системи забезпечити виконання комерційних угод; 2) спроможність судової системи захистити особисту безпеку та безпеку господарських одиниць від злочинності.

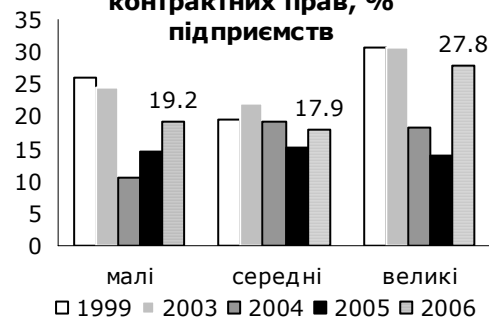
Ділове середовище в Україні продовжує вважатися надзвичайно небезпечним. Але менеджери погоджуються, що у 2006 році відбулися певні позитивні зрушення, порівняно до 2005. Частка респондентів, які вважають, що судова система спроможна забезпечити виконання їхніх комерційних угод, зростає з 14,7% у 2005р. до 20,5% у 2006. Наступне покращення спостерігається щодо думки, що судова система здатна ефективно захищати підприємства та особисту безпеку підприємців від злочинності. Загальний рівень цього показника суттєво не мінявся з 2002р., коливаючись протягом 2002-2005рр. від 11% до 12,5%. У 2006р. частка менеджерів, які вірять, що судова система здатна ефективно захищати підприємства та їх особисту безпеку від злочинності, зростає вдвічі і сягнула значення 23,7%! Хоча рівень цього індикатора і залишається невисоким, тенденція є дуже багатообіцяючою. Покращення цих двох індикаторів зафіксовано для підприємств всіх розмірів. Але найбільше зростання зафіксовано серед великих підприємств. У 2006р. порівняно до 2005р. та 2004р. великі підприємства вважають себе більш захищеними з точки зору (1) виконання комерційних угод та (2) особистої безпеки, через зростання їхньої впевненості, правова система зможе забезпечити виконання контрактів та захистити бізнес від криміналітету.

**Регулятивний тягар:** Ми досліджуємо регуляторний тягар за такими індикаторами<sup>1</sup>: 1) рівень непрямого державного втручання, 2) передбачуваність та чіткість регуляторних актів, і 3) "часовий податок".

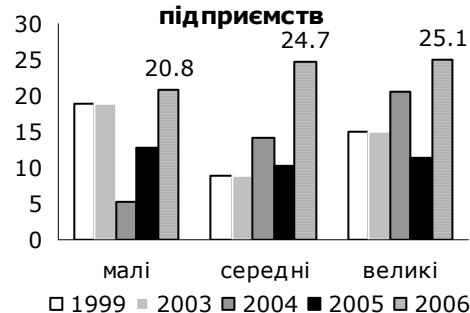
**ПРЯМЕ ДЕРЖАВНЕ ВТРУЧАННЯ В ОПЕРАЦІЙНУ ДІЯЛЬНІСТЬ ПІДПРИЄМСТВ.** Рівень державного втручання вважається респондентами досить низьким, хоча після зниження у 2005р. він знову незначно підвищився у 2006р. У 2006р. 80,9% підприємств засвідчили відсутність або рідке державне втручання у операційні рішення, в той час як у 2005р. відповідна цифра становила 85,7%. Найбільше зростання цього індикатора зафіксовано для малих підприємств. В той час, як великі підприємства засвідчили зменшення рівня державного втручання.

**ПЕРЕДБАЧУВАНІСТЬ ТА ЧІТКІСТЬ РЕГУЛЯТОРНИХ АКТИВ.** Передбачуваність та чіткість законодавства вважається досить низькою. Але спостерігаються певні покращення у 2005р. порівняно до 2004р.. Частка респондентів, які думають, що законодавство є суперечливим та непередбачуваним зменшилась з 93,8% у 2004р. до 79,2% у 2005р. Але у 2006р. ніяких змін не було зафіксовано: 79,8% респондентів вважають законодавство

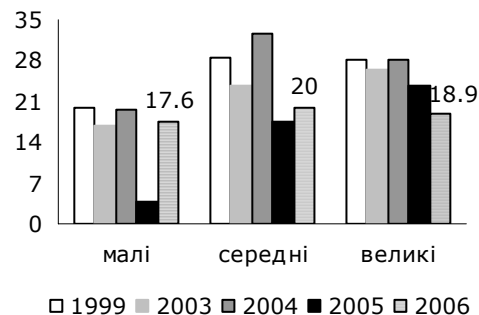
**Правова система може забезпечити дотримання контрактних прав, % підприємств**



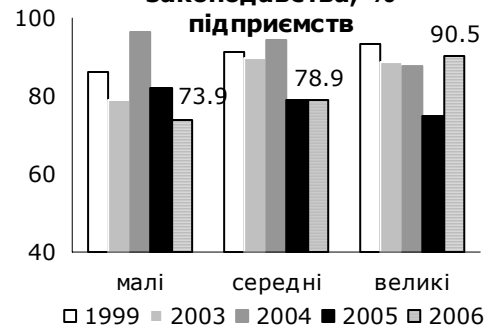
**Правова система може захистити бізнес від криміналітету, % підприємств**



**Пряме державне втручання, % підприємств**



**Непередбачуваність та суперечність законодавства, % підприємств**



<sup>1</sup> У нашому опитуванні ми утрималися від спостереження за змінами у бар'єрах входу на ринок (процедури реєстрації підприємства) та кількості планових/позапланових перевірок підприємств регуляторними органами, оскільки прогрес у цій сфері помітний за звітами інших аналітиків.



суперечливим та таким, що не можна передбачити. Різні тенденції спостерігаються для підприємств різних розмірів. Для малих підприємств продовжується дворічна тенденція зменшення, частки тих, хто вважає законодавство суперечливим. Думка менеджерів середніх підприємств з цього питання не змінилась. А от частка великих підприємств, менеджери яких вважають законодавство суперечливим та непередбачуваним, після зниження у 2005р., знову зросла, сягнувши 90,5%.

**"Часовий податок"**. У 2006р. менеджери витратили 11,2% їхнього часу на взаємодію з державними чиновниками. Порівняно з 2005р. "часовий податок" зменшився на 3,6%. Така ситуація спостерігається для підприємств всіх розмірів. Але найбільш істотне зниження спостерігається для середніх підприємств (з 15,2% до 10,2%).

**"Часовий податок"**

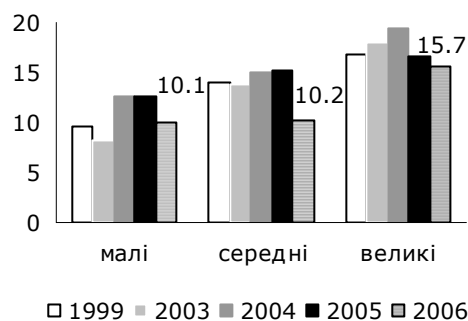
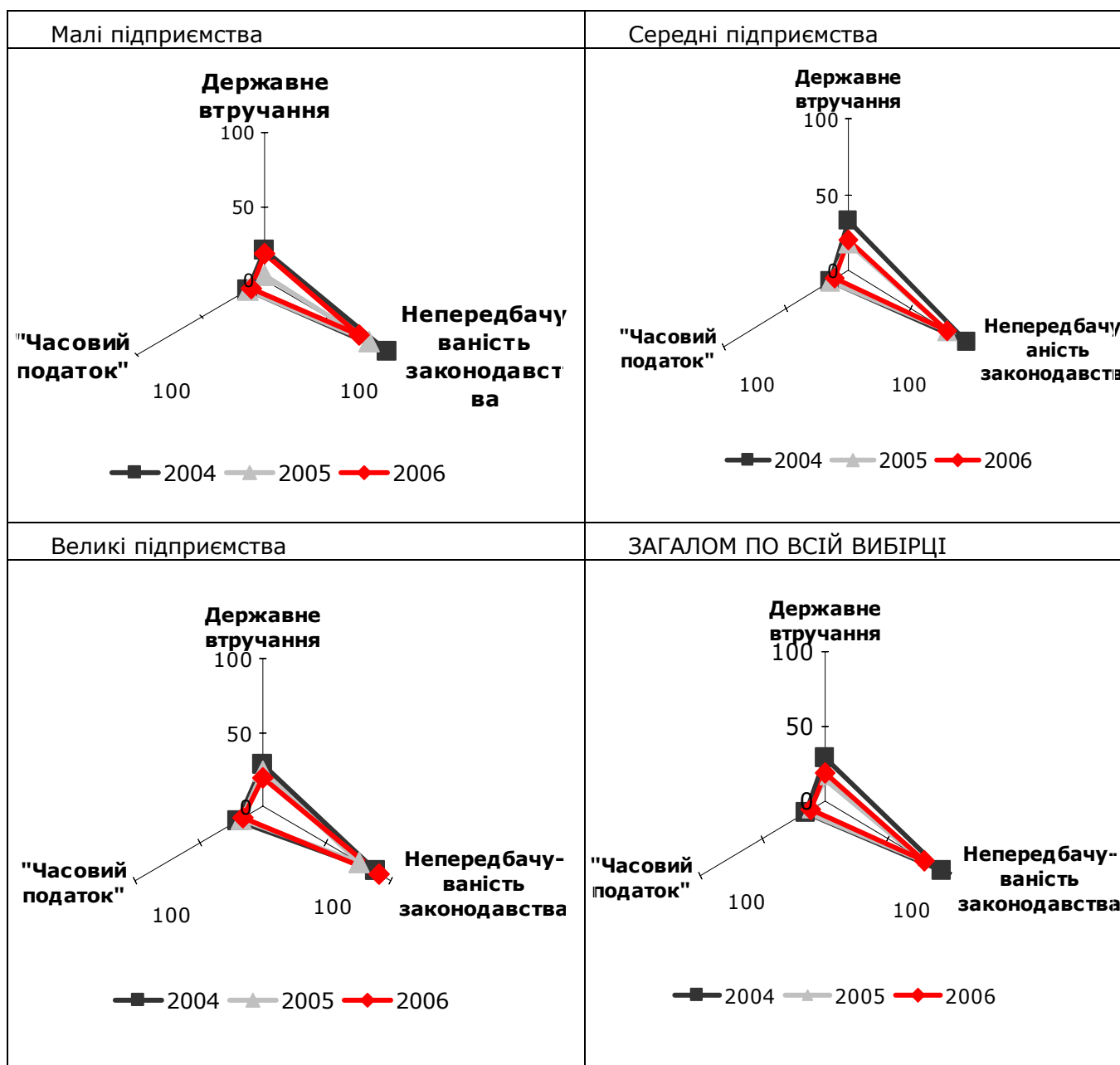


Рисунок 1. Регуляторний тиск: узагальнення





Ми підсумували результати, що стосуються змін у регуляторному тягарі за допомогою зіркових діаграм, де осі представляють усі три показники, а саме:

- % підприємств, які свідчать про втручання держави у операційну діяльність;
- % підприємств, які вважають господарське законодавство незрозумілим та не передбачуваним;
- % часу менеджерів, витраченого на взаємодію із державними чиновниками.

Площа трикутника відображає загальний регуляторний тягар, який у 2005р. зменшився як для всієї вибірки, так і для підприємств різних розмірів, а у 2006р. знову зріс (рисунок 1). Такі висновки підтверджені результатами Квартального Опитування Підприємств: протягом 2004-2006рр., частка підприємств, що вважає несприятливий регуляторний клімат значною перешкодою зростанню зменшувалась з 44,2% (4 кв. 2003) до 11,4% (3 кв. 2005), а потім почала зростати до 21,3% (1 кв. 2006).

**Корупція.** Зміни у рівні корупції досліджуються за такими показниками:

- абсолютний рівень корупції;
- непередбачуваність та нестабільність неофіційних платежів;
- невизначеність наслідків корупційного діяння;
- неформальні зв'язки (неявна корупція).

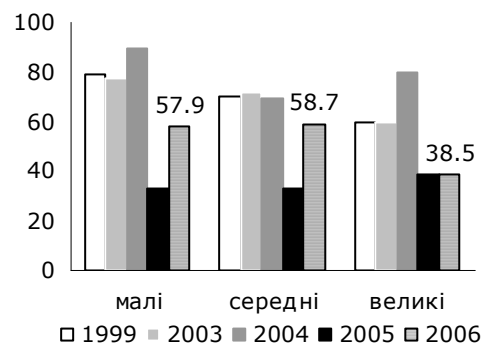
**АБСОЛЮТНИЙ РІВЕНЬ КОРУПЦІЇ.** Рівень корупції в Україні є високим, і продовжує зростати. Респондентів було опитано, чи поширеним явищем для таких підприємств, як їхнє, є сплата неофіційних платежів для владнання проблемних ситуацій. Результати вражають: частка респондентів, які свідчать, що неофіційні платежі є поширеним засобом «згладжування» відносин із державними чиновниками, зменшивсь з 76,8% у 2004р. до 34% у 2005р., знову зросла в 2006р. до 55,1%! Зростання зафіксовано для малих та середніх підприємств.

Малі та середні фірми вдаються до неофіційних платежів частіше, ніж інші: 57,9% малих та 58,7% середніх підприємств вказують на неофіційні платежі як поширений інструмент, тоді як відповідний показник для великих підприємств становить 38,5%.

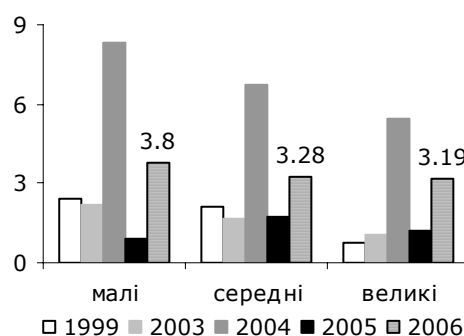
У 2006р. середній розмір хабарів знову зріс і сягнув 3,4% річного продажу. Перше значне зростання розмірів хабарів було зафіксовано у 2004р.: вони зросли з 1,9% від річних продажів у 2003р. до 6,5% у 2004р.. У 2005р. було зафіксовано значне зниження цього індикатора (з 6,5% до 1,4%). Значення цього показника залежить від розміру підприємства. Малі та середні підприємства стикаються із вищим «неофіційним податком», порівняно із великими підприємствами.

**НЕПЕРЕДБАЧУВАНІСТЬ ТА НЕСТАБІЛЬНІСТЬ НЕОФІЦІЙНИХ ПЛАТЕЖІВ.** У 2006р. порівняно з 2005р. розміри «неофіційні платежі» стали більш стабільними. Непередбачуваність розмірів хабара має тенденцію до зниження: частка менеджерів, які повідомляють, що сума «неофіційного платежу» є не передбачуваною/нестабільною зменшилась з 86,6% у 2005р. до 79,8% у 2006р.. Найбільш стабільні та

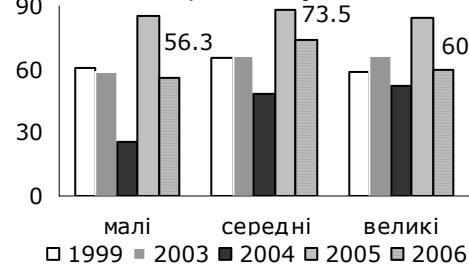
**Абсолютний рівень корупції, % підприємств**



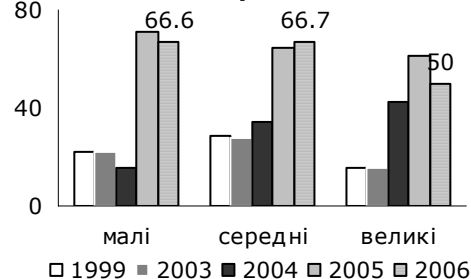
**Неофіційні платежі як % річного продажу, середня**



**Непередбачуваність розмірів неофіційних платежів, % підприємств**



**Непередбачуваність результату корупційних дій, % підприємств**





передбачувані розміри хабарів були у 2004р.: лише 43,0% респондентів повідомляли про нестабільність (непередбачуваність) таких розмірів. Найбільш передбачувані розміри хабарів є для малих підприємств.

**НЕВИЗНАЧЕНІСТЬ НАСЛІДКІВ КОРУПЦІЙНОГО ДІЯННЯ** (неможливість платників неофіційних платежів забезпечити бажані результати). Цей індикатор постійно збільшується. Частка наших респондентів, які є абсолютно невпевнені, чи після сплати неофіційного платежу буде надано необхідну «послугу», як було обумовлено до того, збільшилася з 25,0% у 2003р. до 29,6% у 2004р. та до 65,8% у 2005р.. У 2006р. не спостерігається ніяких значних змін, порівняно до 2005р.: 63,5% респондентів невпевнені, чи після сплати неофіційного платежу буде надано необхідну «послугу», як було обумовлено до того. Найнижчий рівень такої невпевненості зафіксовано для великих підприємств.

**НЕФОРМАЛЬНІ ЗВ'ЯЗКИ (НЕЯВНА КОРУПЦІЯ).** У 2006р. важливість неформальних зв'язків залишилася на тому ж рівні, що й у 2005р. 72% опитаних менеджерів вважають наявність неформальних зв'язків із представниками державної влади важливим фактором успіху їх економічної діяльності. У 2005р. цей індикатор зменшився порівняно з 2004 роком, становив 73,2%. Такі зміни були характерні для підприємств усіх розмірів. В абсолютному значенні важливість неформальних зв'язків продовжує бути дещо вищим для великих та середніх підприємств (80,0% та 70,6%), ніж для малих (68,2%).

Таблиця 1. Важливість неформальних зв'язків з посадовими особами для успіху економічної діяльності, %\*

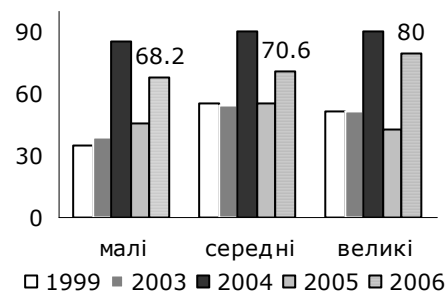
	Неформальні зв'язки						Зміна посадових осіб					
	1999	2003	2004	2005	2006	2006 до 2005	1999	2003	2004	2005	2006	2006 до 2005
ДПА	50,8	52,4	74,5	59,1	64,1	<b>+5,0</b>	35,9	42,4	44,1	34,5	45,8	<b>+11,3</b>
Міліція	36,8	39,6	66,2	52,9	52,9	<b>0,0</b>	24,4	29,1	40,1	30	38,8	<b>+8,8</b>
Міська (районна) влада	43,4	45,3	57,9	56,9	59,4	<b>+2,5</b>	33,9	40,9	39,9	35,7	47,2	<b>+11,5</b>
Обласна влада	41	42,1	34,4	58,5	46,1	<b>-12,4</b>	32,7	35,6	21,9	37,8	35,5	<b>-2,3</b>
Центральна влада	31,1	33,6	28,6	44	51,9	<b>+7,9</b>	24,3	28,8	19,6	23,8	42,7	<b>+18,9</b>
Загалом	50	50	78,9	73,2	72	<b>-1,2</b>	60,3	55,3	48,5	40,2	46,9	<b>+6,7</b>

\*% менеджерів, які вважають неформальні зв'язки як важливі або дуже важливі для успішного ведення бізнесу.

Рівень важливості варіює залежно від державного органу. Державна податкова адміністрація найчастіше називається серед важливих суб'єктів неформальних зв'язків протягом всього періоду спостережень. Після зниження у 2005р., важливість неформальних зв'язків з ДПА знову зросла у 2006р. Слід зазначити, що рейтинг "важливих друзів" успішного бізнесу зазнав значних змін у 2005-2006рр.:

- У 2005р. обласна та центральна влада стали більш "важливими друзями" порівняно з 2004р. (+24,1% та +15,4% відповідно). В той самий час важливість неформальних зв'язків з міліцією зменшилась (-13,3%).
- У 2006р. важливість неформальних зв'язків з центральною владою продовжувала зростати

Важливість неформальних відносин, % підприємств



Таблиця 2. Важливість неформальних зв'язків з посадовими особами для успіху економічної діяльності серед підприємств різних розмірів, %\*

	Малі	Середні	Великі
ДПА	61,4	61,9	71,4
Міліція	56,1	51,7	55,9
Міська (районна) влада	60,4	57,3	62,8
Обласна влада	38,5	46,3	47
Центральна влада	43,6	48,8	68,6
Загалом	68,2	70,6	80,0



(+7,9%). Також "друзі" з міських (районних) органів стали більш важливими, ніж у 2005р. (+2,5%). В той самий час важливість неформальних стосунків з обласною владою зменшилась (-12,4%).

Важливість неформальних зв'язків із представниками державної влади як фактор успіху економічної діяльності відрізняється для підприємств різного розміру. Чим більшим є підприємство, тим важливішими є неформальні зв'язки для успішності бізнесу. Для малих та середніх підприємств найбільш "важливими друзями" є ДПА та міська (районні) влада (відповідно 61,4% та 60,4%; 61,9% та 57,3% у 2006р.). Список "важливих друзів" для великих підприємств очолюють ДПА та центральна влада (71,4% та 68,6% у 2006р.).

Як і в минулі роки, наші результати щодо важливості неформальних зв'язків із державними чиновниками для ведення бізнесу в Україні підтримуються свідченнями про вплив зміни державних чиновників на економічні показники. У 2006р. приблизно 46,9% менеджерів (проти 40,2% у 2005р. та 48,5% у 2004р.) вважали, що зміни посадових осіб мають значний вплив на економічну успішність їх підприємств. Знову ж, зміни серед працівників ДПА та міських (районних) посадовців є важливішими порівняно до інших органів влади. А найбільш серйозне збільшення важливості у 2006р. порівняно з 2005р. спостерігається для центральної влади.

Таким чином, з 1999р по 2004р. важливість неформальних зв'язків з посадовими особами збільшувалася загалом та для окремих органів державної влади. Також результати опитування засвідчують: чим більшим є підприємство, тим тісніші неформальні зв'язки з більшою кількістю державних органів йому потрібно налагоджувати. "Бум" важливості неформальних зв'язків було зафіксовано у 2004р. У 2005р. спостерігалось зменшення важливості неформальних зв'язків. На жаль 2006р. не став продовженням цієї тенденції: було зафіксовано не лише відсутність змін, але й погіршення деяких індикаторів.

Загальна картина корупції представлена у зірковій діаграмі, де осі відображають наступні показники:

- % підприємств, які визнають сплату неофіційних платежів;
- % підприємств, які невпевнені у наслідках корупційного діяння;
- % підприємств, які вважають розміри неофіційних платежів нестабільними;
- % підприємств, які визнають важливість неформальних зв'язків із принаймні одним державним органом.

Зіркова діаграма показує погіршення ситуації з корупцією протягом в 2006р. після того, як вона дещо покращилась у 2005р. порівняно до 2004р. (рисунок 2):

- В 2005р. і абсолютний рівень корупції, і важливість для успішного ведення бізнесу неформальних зв'язків з представниками державних органів влади зменшилися, корупція стала більш ризикованим заняттям для підприємств (зокрема, розміри хабара стали більш "непередбачуваними", а впевненість,

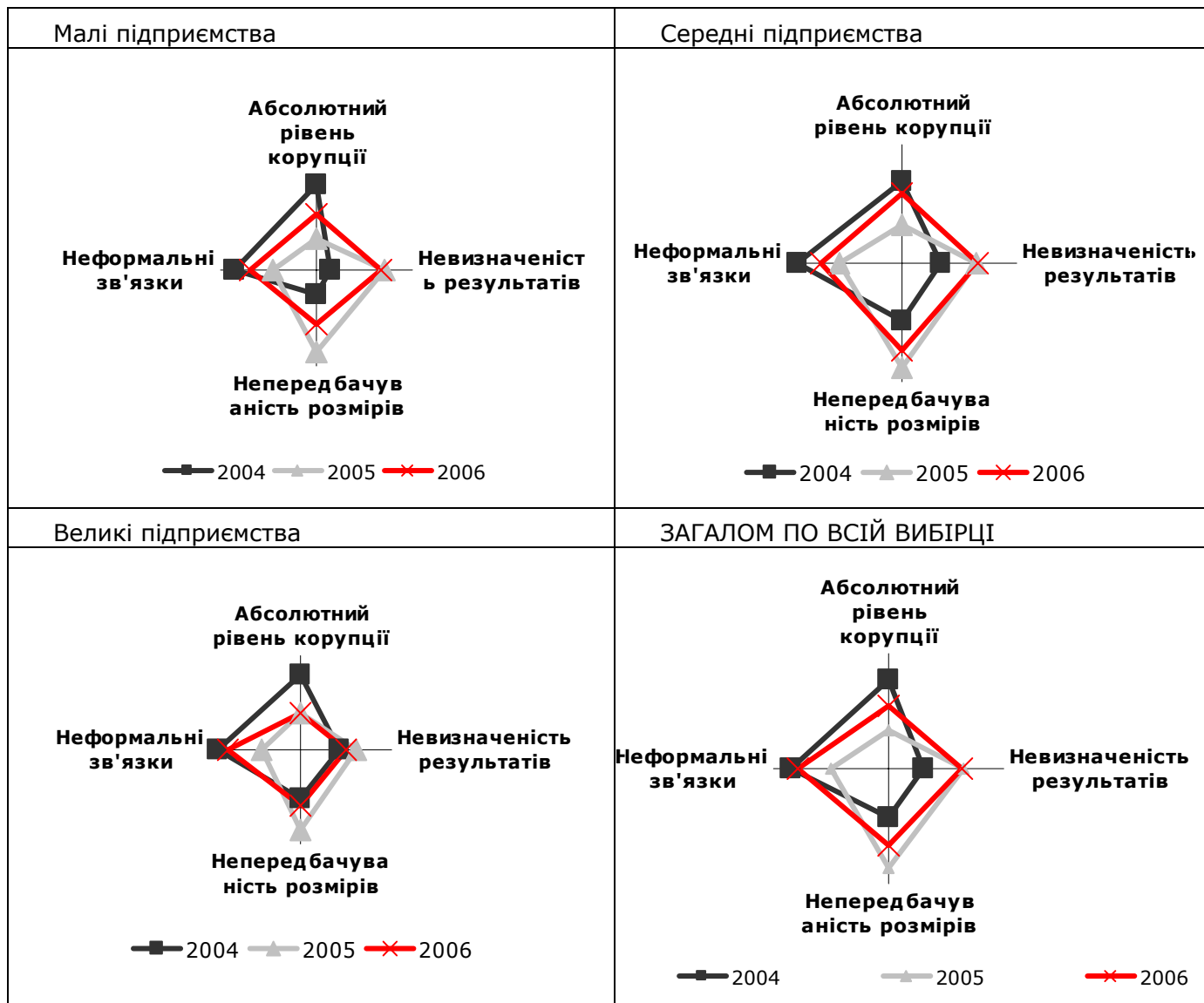
Таблиця 3. Важливість зміни посадових осіб, % менеджерів у 2006 р.\*

	Малі	Середні	Великі
ДПА	51,2	40,2	53,1
Міліція	44,2	34,9	41,9
Міська (районна) влада	48,9	45,4	50,1
Обласна влада	34,1	32,5	45,1
Центральна влада	35,9	40,7	56,7
Загалом	46,6	44,3	56,8



що після здійснення неофіційного платежу, послугу буде надано, зменшилась).

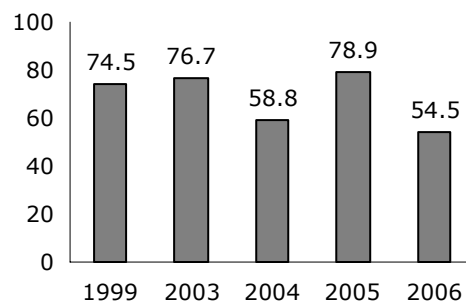
Рисунок 2. Корупційний тиск: узагальнення



В 2006р. і абсолютний рівень корупції, і важливість, для успішного ведення бізнесу, неформальних зв'язків з представниками державних органів влади зросли. Розмір хабара став більш "стабільним", але впевненість що після здійснення неофіційного платежу, послугу буде надано, залишається такою ж низькою, як і в 2005р.

**ДОТРИМАННЯ ПОДАТКОВОГО ЗАКОНОДАВСТВА.** Респонденти оцінили відсоток податків, які, наскільки вони знають, фактично сплачуються підприємством такого самого розміру у їхній галузі, порівняно із загальним обсягом податків до сплати, у випадку повного дотримання податкового законодавства. У 2006р. спостерігалось погіршення цього показника у порівнянні з 2005р. Так, середній рівень сплати податків зменшився: із 78,9% у 2005р. до 54,5% у 2006р. Якщо у 2005 році 12,8% підприємств вказали на сплату менш, ніж 50% офіційного обсягу податків, то в 2006р. вже 48,0% дотримувалися такої думки. В той же час, кількість респондентів, які вважають частку сплати податків більше, ніж 90% зменшилась з 56,8% у 2005р. до 27,5% у 2006р. Треба

Дотримання податкового законодавства, середня





зазначити, що, на думку керівники підприємств, рівень дотримання податкового законодавства в 2006р. є гіршим навіть за 2004р. (відповідний показник тоді становив 58,8%).

Менеджери малих фірм інформують про нижчий рівень сплати податків, ніж великі та середні підприємства.

**Вплив на рішення державних органів влади.** У 2006р. близько третини підприємств вказали на можливість певного впливу на рішення державних органів, які є важливими для економічної діяльності їхніх фірм. Суттєвих змін цього показника протягом 1999-2006рр. не спостерігалось. Частота державного впливу дещо коливається по різних типах державних органів, показуючи відсутність значних змін протягом останніх чотирьох років. Не спостерігається значних змін по різних групам за розміром.

**Конкуренція:** У 2006р. менеджери вважають, що рівень конкуренції є нижчим, ніж у 2005 та 2004рр. У II-му кварталі 2006р. 37,6% фірм повідомляють про сильний конкурентний тиск з боку українських виробників на головних ринках збуту своєї продукції. 19,5% та 17,4% фірм інформують про високий конкурентний тиск з боку виробників країн СНД та інших іноземних виробників. Відповідні показники для II-го кварталу 2005р. становили 39,9%, 12,1% та 15,9%, а для II-го кварталу 2004р. — 57,2%, 21,3% та 20,8%. Таким чином, порівняно до двох минулих років, менеджери відчувають слабший конкурентний тиск з боку вітчизняних та іноземних виробників.

Конкурентний тиск з боку українських виробників у 2004-2005рр. був сильнішим для малих підприємств, а конкурентний тиск з боку зарубіжних виробників був сильнішим для великих підприємств. Але у 2006р. ситуація змінилася: малі підприємства рідше, ніж середні та великі, інформували про сильний конкурентний тиск.

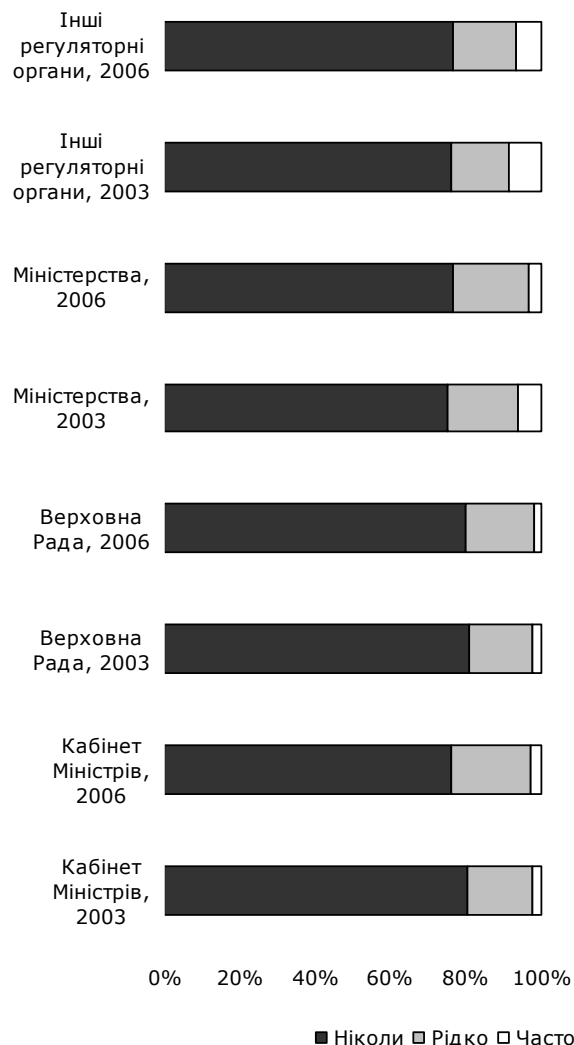
**Річний показник проблемності ділового середовища.** Для того, щоб узагальнити головні характеристики ділового середовища ми розробили Річний показник проблемності ділового середовища<sup>2</sup>, який обраховується як середня арифметична по таких ознаках:

- % підприємств, які вважають, що судова системи неспроможна забезпечити виконання комерційних угод та захистити особисту безпеку і безпеку господарських одиниць від злочинності.
- % підприємств, які свідчать про втручання держави у операційну діяльність;
- % підприємств, які вважають господарське законодавство незрозумілим та не передбачуваним;
- % часу менеджерів, витраченого на взаємодію із державними чиновниками.
- Загальний показник корупції<sup>3</sup>

<sup>2</sup> Значення Річного показника проблемності ділового середовища змінюється в 1 (сприятливе середовище) до 100 (несприятливе середовище).

<sup>3</sup> Загальний показник корупції обраховується як середня арифметична від % підприємств, які визнають сплату неофіційних

**Як часто ваше підприємство може впливати на рішення органів влади, % підприємств**

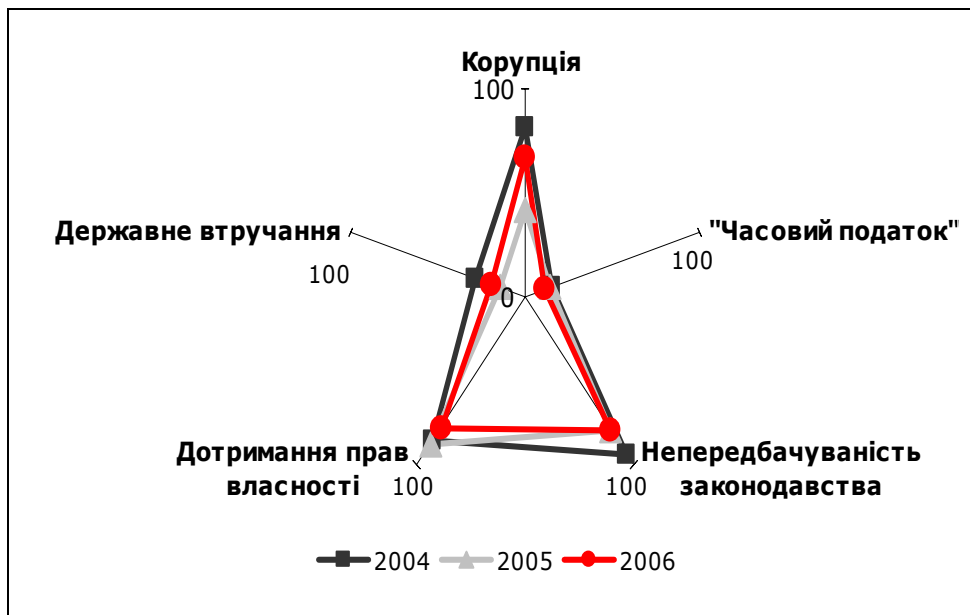


Таблиця 4. % підприємств, що повідомляють про сильний конкурентний тиск.

	Малі 05/06	Середні 05/06	Великі 05/06
Українські виробники	43,2/ 34,6	39,6/ 38,8	34,9/ 38,2
Країни СНД	5,4/ 15,8	13,4/ 20	19/ 22,6
Інші іноземні виробники	8,2/ 5,9	17,3/ 18,5	23,8/ 27,6



Рисунок 3. Проблеми ділового середовища: узагальнення



Таблиця 5. Зміни проблем ділового середовища

	2005 до 2004	2006 до 2005
Корупція	-	+
Часовий податок	-	-
Недотримання прав власності	=	-
Непередбачуваність законів	-	=
Державне втручання	-	+

- — зменшення проблеми
- = — без змін
- + — зростання проблеми

Загальна картина проблемності ділового середовища представлена у зірковій діаграмі, де осі відображають вказані вище показники. Ми бачимо, що в 2005р. порівняно до 2004 р. покращились 4 з 5 показників, тоді як в 2006р. порівняно до 2005р. покращились лише 2 показника, 1 залишився без змін, а 2 показники навіть погіршилися. В результаті значення Річного показника проблемності ділового середовища зросло з 47,5 в 2005р. до 51,0 в 2006р., вказуючи, що покращення ділового середовища вповільнилося.

### Інвестиційна активність та результати роботи підприємств

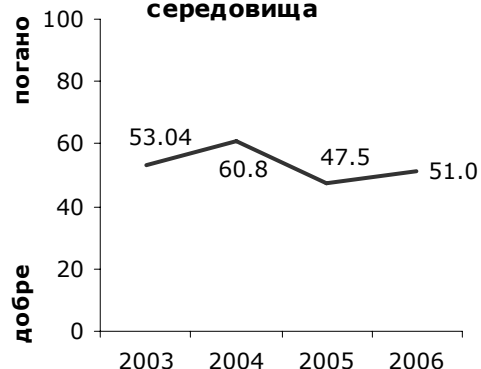
**Результати роботи:** Протягом 1999-2004рр. частка прибуткових підприємств у нашій вибірці збільшилась з 50,6% до 60,8%. У 2005р. цей показник становив 63,4%. Така ситуація склалася через збільшення відповідних часток серед підприємств всіх розмірів. Але найменший прогрес було зафіксовано серед підприємств середніх розмірів.

Для більшості прибуткових підприємств фінансові результати 2005р. були незначною мірою кращими за 2004р. 40,9% прибуткових підприємств повідомили, що прибуток не зріс порівняно до 2004р. В той час як 30,7% підприємств мали прибуток вищий, ніж у 2004р. А у 28,5% рентабельних підприємств прибутки знизилися.

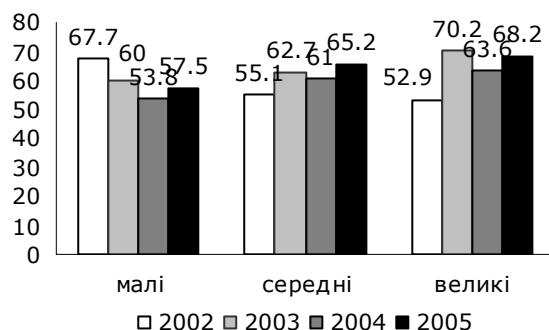
Ця оцінка відрізняється відповідно до розмірів підприємств. Підприємства малих розмірів частіше повідомляли про збільшення прибутків ніж інші (29,8% проти 25% та 25% відповідно).

Менеджерів попросили оцінити зміни у продуктивності їх підприємств у 2004-2005 (використовуючи попередній рік як базис для порівняння) за такими критеріями<sup>1</sup>) рентабельність (прибутковість), 2) обсяг продажу, 3) продуктивність праці (продаж на одного працівника), 4)

Річний показник проблемності ділового середовища



Частка прибуткових підприємств, % підприємств



платежів та % підприємств, які визнають важливість неформальних зв'язків із принаймні одним державним органом.



інвестиції (як відсоток від річного обсягу продажу) та 5) завантаженість виробничих потужностей.

Таблиця 6. Зміни у результатах роботи протягом 1999-2006, % підприємств.

	1999 до 1998				2001 до 2000				2002 до 2001			
	Ріст	Без змін	Спад	Бал анс	Ріст	Без змін	Спад	Бал анс	Ріст	Без змін	Спад	Бал анс
Прибутковість	22,7	49,5	27,8	<b>-5,1</b>	28,7	49,8	21,5	<b>7,2</b>	30,9	39,3	29,8	<b>1,1</b>
Продажі	36,8	37,9	25,4	<b>11,4</b>	48,5	31,0	20,4	<b>28,1</b>	40,5	27,7	31,8	<b>8,7</b>
Продуктивність праці	31,1	44,2	24,7	<b>6,4</b>	44,0	39,2	16,8	<b>27,2</b>	36,5	35,7	27,8	<b>8,7</b>
Інвестиції	18,7	62,7	18,7	<b>0,0</b>	21,5	64,6	13,8	<b>7,7</b>	20,7	57,2	21,8	<b>-1,1</b>
Використання виробничих потужностей	30,9	42,8	26,4	<b>4,5</b>	41,3	39,0	19,7	<b>21,6</b>	33,3	36,7	30,0	<b>3,3</b>
	2003 до 2002				2004 до 2003				2005 до 2004			
	Ріст	Без змін	Спад	Бал анс	Ріст	Без змін	Спад	Бал анс	Ріст	Без змін	Спад	Бал анс
Прибутковість	36,8	33,1	30,1	<b>6,6</b>	31,9	36,3	31,9	<b>0</b>	26,3	38,5	35,1	<b>-8,8</b>
Продажі	50,2	22,1	27,7	<b>22,5</b>	48,0	25,3	26,7	<b>11,3</b>	44,9	26,3	28,8	<b>16,1</b>
Продуктивність праці	43,4	35,7	21,0	<b>22,4</b>	45,4	29,7	24,9	<b>20,5</b>	41,2	34,3	24,5	<b>16,7</b>
Інвестиції	32,6	27,3	40,1	<b>-7,4</b>	24,5	40,8	34,7	<b>-10,2</b>	19,3	54,5	26,2	<b>-6,9</b>
Використання виробничих потужностей	40,7	34,4	24,8	<b>15,9</b>	42,5	32,6	34,7	<b>7,8</b>	41,5	34,6	23,9	<b>17,6</b>

Таблиця 7. Зміни у результатах роботи протягом 2002-2005, % балансу

	2002 до 2001			2003 до 2002			2004 до 2003			2005 до 2004		
	Малі	Середні	Великі	Малі	Середні	Великі	Малі	Середні	Великі	Малі	Середні	Великі
Прибутковість	2,0	3,0	0,0	13,0	1,0	13,0	-3,0	0,0	7,0	11,0	-2,0	-3,0
Продажі	5,0	8,0	15,0	18,0	21,0	33,0	18,0	15,0	46,0	27,0	31,0	47,0
Продуктивність праці	2,0	9,0	17,0	16,0	19,0	43,0	21,0	13,0	46,0	29,0	26,0	44,0
Інвестиції	-6,0	5,0	15,0	-17,0	-8,0	10,0	-20,0	-9,0	5,0	-9,0	1,0	31,0
Обсяги нереалізованої продукції	-8,0	7,0	6,0	9,0	15,0	30,0	15,0	13,0	36,0	17,0	31,0	47,0

Загальне покращення результатів роботи, тобто позитивний баланс відсотків, спостерігається протягом всього періоду серед усіх критеріїв, окрім інвестицій. В той самий час найвагомніше покращення у продуктивності спостерігається у 2003р. Результати 2005р. були не настільки позитивними. Окрім звичного негативного балансу відсотків інвестицій, також було зафіксовано негативний баланс відсотків стосовно прибутковості.

У 2006р. для малих підприємств баланс відсотків є нижчим у всіх показниках, окрім прибутковості. Для великих підприємств балансові відсотки є більшими, ніж у всіх інших групах. Ситуація з підприємствами середніх розмірів є нестабільною. Зафіксовано випадки, коли показники цієї



групи є навіть меншими, ніж для малих підприємств, вони ніколи не перевищують показників великих підприємств.

**Рівень інвестицій:** Частка підприємств у загальній вибірці, які вказали, що робили інвестиції, зростає: з 28,0% у 1999 до 46,6% у 2005. 2004р. характеризувався деяким зниженням рівня інвестицій, хоча підприємства й мали достатньо амбіційні інвестиційні плани: на початку 2004р. 57% опитаних підприємств планували інвестиції. В кінці ж 2004р. лише 38,9% опитаних підприємств повідомили про здійснені інвестиції. Але у 2005р. частка фірм, що інвестує, знову збільшилась.

Інвестиційна активність у 2005р. перевершила очікування менеджерів. У січні 2005р. 40,5% опитаних мали заплановані інвестиції, через рік, у січні 2006 року, 46,6% підприємств повідомили про здійснені інвестиції у 2005р. Ситуація є протилежною до тої, що спостерігалася у 2004р., коли інвестиції були меншими, ніж було очікували підприємства.

Рівень інвестиційної активності є різним для різних за розміром груп підприємств. Найменша інвестиційна активність зафіксована серед малих підприємств, а найвища — для великих. Інвестиційна активність середніх підприємств займає проміжну позицію між малими та великими компаніями, але варто зазначити, що протягом 2005р. відбулося значне прискорення темпів інвестування у цій групі.

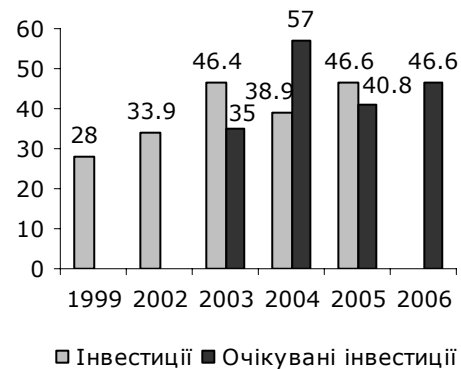
У 2006р. очікування бізнесу щодо інвестицій є дещо кращими, ніж у 2005р.: 46,6% менеджерів планують інвестиції у 2006р. проти 40,5% у 2005р.. Але підприємства все ще обережні у своїх очікуваннях і не планують значного прискорення у інвестиційній діяльності: рівень очікуваних інвестицій у 2006р. наближається до реального рівня інвестицій у 2005р.

**Джерела та стимули до інвестування.** Прибуток та амортизаційні кошти залишаються основними джерелами інвестицій, становлячи близько 80% від їх загального обсягу. Але спостерігається тенденція до важливості зниження прибутку, як головного джерела інвестицій. Одночасно з цим, кредити українських банків займають все більш важливу частку у переліку джерел інвестицій (з 3,7% у 2002 до 14% у 2005).

Головними стимулами для інвестування є заміна зношеного (59,3%) та морально застарілого обладнання (42,2%). Також важливими є такі стимули, як збільшення асортименту продукції (38,5%) та збільшення обсягів випуску продукції (35,6%).

Особливо слід наголосити на таких стимулах як заміна зношеного та морально застарілого обладнання. Вони не випадково посідають перше місце за значимістю. Протягом останніх чотирьох років за даними Квартального опитування підприємств, спостерігалось збільшення важливості такої перешкоди зростанню бізнесу, як "застарілі технології та обладнання". В кінці 2005р. 20% менеджерів визначали цю перешкоду як суттєву. Модернізація обладнання та впровадження нових технологій є ключовими заходами для підвищення конкурентоспроможності української продукції на зовнішньому та внутрішньому ринках, та, відповідно, для

**Інвестиційна активність, % підприємств**



*Таблиця 8. Інвестиції за розмірами підприємств, % підприємств*

	2003	2004	2005	2006 (очікувані)
Малі	32,4	25	32,5	35
Середні	47,7	28,8	47,1	45,1
Великі	63,8	65,1	70,5	72,7

*Таблиця 9. Показники інвестицій*

	2003	2004	2004 (очік.)
<i>Джерела інвестицій (% від загальної суми):</i>			
Власні кошти підприємства	96.8	82,2	85,4
Кредити українських банків	2.8	14,1	12,9
Державні централізовані фонди	0.0	0,5	0,33
Випуск акцій (в т. ч. прямі іноземні інвестиції)	0.4	1	1,3
<i>Джерела інвестицій (% від загальної суми):</i>			
	2005 (очік.)	2005	2006 (очік.)
Власні кошти підприємства	80,4	78	74,9
Кредити українських банків	7,2	14	11,4
Державні централізовані фонди	0	1,1	1,7
Випуск акцій (в т. ч. прямі іноземні інвестиції)	0,7	1,6	1,6



відновлення високих темпів економічного зростання в Україні. Хоча в 2001-2004рр. валове нагромадження основного капіталу і зросло на понад 50% в реальному виразі, цього було недостатньо для модернізації виробничих потужностей підприємств. На застаріле обладнання припадало близько 50% виробничих потужностей. Сьогодні обсяг інвестицій залишається набагато нижчим, ніж це необхідно для стабільного розвитку економіки.

**Перешкоди інвестиційній діяльності.** Замість збільшення інвестиційної активності, менеджери вважають інвестиційне середовище дуже ризикованим. Частка менеджерів, які вважають теперішній час вдалим для інвестицій становить лише 1,1%. Гіршою ситуація були лише у 2003р. (0,8%). 59% опитаних менеджерів вважають теперішні обставини несприятливими для інвестиційної активності; інші 39,9% респондентів вважають дані умови "більш-менш" сприятливими. Ніяких значних позитивних зрушень у сприйнятті інвестиційного клімату не відбулося: відповідні частки для 2005р. становили 54%, 44,7% та 1,4%.

Менеджерам було запропоновано назвати три основні перешкоди їхнім інвестиційним планам. Протягом 2001-2006рр. найчастіше згадувалася така перешкода, як низькі прибутки. Рівень значущості цієї перешкоди змінювався протягом цього періоду від 74,9% у 2001р. до 83,1% у 2004р. (найвище значення) та до 69,7% у 2006р. (найнижче значення). В 2006 р. важливість цієї перешкоди зменшилась на 12,4 пункти, порівняно до минулого року.

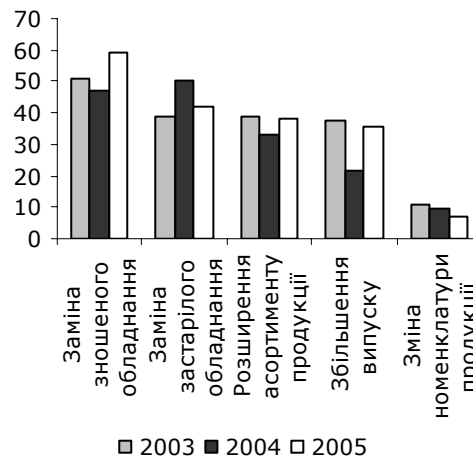
Також вартими уваги є зміни, які відбулися зі значенням такої перешкоди як "висока вартість капіталу" протягом усього періоду спостереження. Після зниження з 32,0% у 2001р. до 16,2% (найнижче значення) у 2005р. В 2006р. значення цієї перешкоди зросло майже вдвічі і вона посіла друге місце у списку перешкод (42,5%)!

Порівняно до 2005р. важливість 4 з 9 перешкод зменшилась. Їх перелік окрім вказаного вище недостатнього прибутку, включає недостатній попит, побоювання неплатежів та іноземну конкуренцію. Важливість інших 5-ти перешкод збільшилась. Менеджери вважають високу вартість капіталу, труднощі у отриманні кредитів, нечітке законодавство та нестабільну політичну ситуацію більш важливими перешкодами, ніж у минулому.

Динаміка перешкод інвестиційній діяльності є різною для підприємств різного розміру. Наприклад, важливість "високої вартості капіталу" збільшилась для всіх підприємств, але різною мірою. Чим меншим є підприємство, тим більшою є важливість перешкоди "висока вартість капіталу". Це може бути пояснено різним рівнем доступності капіталу для підприємств. Всі підприємства мають потреби у довгострокових ресурсах, але малі підприємства мають суттєво менший доступ до довгострокових ресурсів, ніж інші.

Інвестиційні плани фірм є чутливими до змін політичної ситуації. Ця перешкода займає третє місце для підприємств середніх розмірів, четверте – для великих підприємств та п'яте – для малих підприємств. Але останні є найбільш чутливими до змін цієї перешкоди. Після значного

**Цілі інвестицій, % підприємств**



**Чи сприятливий зараз час для інвестицій?, % підприємств**



**Таблиця 10. Перешкоди інвестиціям, % респондентів**

	Q1 03	Q1 04	Q1 05	Q1 06	Q1 06 до Q1 05
Недостатній прибуток	70,4	83,1	82,1	69,7	<b>-12,4</b>
Недостатній попит	35,4	15,7	17,9	12,7	<b>-5,2</b>
Висока вартість капіталу	31,2	28,8	16,2	42,5	<b>+26,3</b>
Побоювання неплатежів	19,6	24,3	17,0	12,3	<b>-4,7</b>
Труднощі в отриманні кредитів	15,4	13,1	10,9	14,5	<b>-2,2</b>
Нечітке законодавство	15,4	21,7	3,5	8,8	<b>+5,3</b>
Іноземна конкуренція	14,2	12,7	10,5	10,1	<b>-0,4</b>
Часті зміни в законодавстві	13,8	15,4	6,6	10,1	<b>+3,5</b>
Нестабільна політична ситуація	10,4	15,4	9,2	14,5	<b>+5,3</b>



зменшення значення цієї перешкоди на початку 2005р., для малих підприємств вона знову різко зросла на початку 2006р.: 16,7% (2004), 1,7% (2005) та 14,8% (2006).

Таблиця 11. Перешкоди інвестиціям серед підприємств різних розмірів, % респондентів

	Малі			Середні			Великі		
	Q4 03	Q4 04	Q4 05	Q4 03	Q4 04	Q4 05	Q4 03	Q4 04	Q4 05
Недостатній прибуток	84,1	63,5	87,5	76,7	75,7	81,2	72,1	63,3	85,6
Недостатній попит	29,5	46,0	18,1	16,3	31,8	15,4	16,3	32,7	13,0
Висока вартість капіталу	27,3	42,9	22,2	31,8	27,0	28,9	39,5	28,6	39,1
Побоювання неплатежів	11,4	23,8	25,0	17,8	18,2	26,8	30,2	18,4	15,2
Труднощі в отриманні кредитів	13,6	20,6	15,3	16,3	12,8	13,4	11,6	16,3	8,7
Нечітке законодавство	31,8	11,1	15,3	23,3	16,2	22,8	20,9	18,4	28,3
Іноземна конкуренція	9,1	4,8	12,5	9,3	16,9	13,4	4,7	18,4	10,9
Часті зміни законодавстві	34,1	1,6	9,7	37,2	14,2	16,8	46,5	28,6	19,6
Нестабільна політична ситуація		9,5	16,7		8,8	12,1		16,3	26,1

### Характеристики вибірки

Вибірка дослідження базується на панелі, яка використовується для Квартального Опитування Підприємств та включає 300 підприємств обробної промисловості, розташованих в чотирьох регіонах України. Рівень відповідей становить 94,0%. Структура вибірки відображає структуру панелі.

Підприємства розташовані в Київській, Львівській, Харківській та Одеській областях. Близько 2/3 підприємств знаходяться в обласних центрах, 1/3 представляють інші населені пункти. Середній розмір підприємства, виміряний за кількістю працюючих, становить 437. Ми розділи підприємства на 3 групи: малі підприємства (від 10 до 50 працюючих), середні підприємства (від 50 до 500 працюючих) та великі (більше, ніж 500 працюючих). Вибірка складається з державних (15,6%), приватизованих (75,9%) та новостворених приватних (8,5%) підприємств.

Таблиця 12. Вибірка

#### Промисловість, %

Важка промисловість	11,5
Машинобудування	25,3
Обробка деревини	7,6
Будівельні матеріали	8,7
Легка промисловість	12,5
Харчова промисловість	22,9
Поліграфія	8,7
Інше	2,8

#### Розмір (кількість працюючих), %

Малі	23,0
Середні	58,0
Великі	19,0

#### Регіони, %

Львів	26,0
Київ	33,7
Харків	31,3
Одеса	9,0